

COLLAR LARGO DE VARIAS VUELTAS CON CUENTAS DE
SEMILLAS DE MIYUKI AZULES Y TURQUESAS.

De : Tiffanie Perles&Co



Intermedio



12h

Con este tutorial, harás un collar de varias filas inspirado en los collares de cuentas de semillas africanas. Esta adaptación utiliza puntas de tejido de acero inoxidable que también pueden ser utilizadas como brazalete. Simplemente adapte la longitud de las diferentes hebras de cuentas al tamaño de su muñeca. Para ello, elija sólo una parte de las hebras de perlas.

Este collar es un poco largo de hacer, unas 12 horas en promedio. Le aconsejamos que lo haga varias veces y que lo teja plano sobre una mesa transparente porque es muy fácil enrollar las hebras y mezclarse con el cordón de perlas. Por supuesto, puedes hacerlo más corto poniendo menos cuentas. Sólo asegúrate de mantener la misma altura a ambos lados y mantén la "U" en el centro como está.

Estas puntas son muy resistentes al desgaste y a la oxidación ya que están hechas de acero inoxidable. También hay puntas de tejido de acero inoxidable chapado en oro en conjuntos de 4 elementos y conjuntos de 2 elementos. Puedes hacer este collar con cuentas de semillas de cualquier tamaño equivalente a las cuentas de semillas Miyuki del 11/0, también en delicas del 11/0, añadiendo mini-cuentas de mate o pequeñas cuentas de piedras preciosas. ¡Deja volar tu imaginación!

En el resto del tutorial, se anotarán las secuencias de cuentas:

- MR11/4703 Estera de bayas opaca y glaseada AB: A
- MR11/2026 Estera opaca azul gris pálido: B
- MR11/4702 Estera de pavo real opaca AB : C
- MR11/4282 Teñido Azul Marino Teñido Azul Marino Forrado de Plata: D

¿Que material usar para Collar largo de varias vueltas con cuentas de semillas de miyuki azules y turquesas. ?

MATERIAL



Set terminales y entropiezas para Miyuki - Acero - Acero inoxidable
Ref : : ACC-810
Cantidad : 1



Hilo Fireline nilón trenzado 0.12 mm (6LB) Crystal x45 m
Ref : : BRF-116
Cantidad : 1



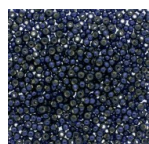
Cadena malla Forçat rectangular 2.1 mm de Acero inoxidable 316L x1m
Ref : : CHR-464
Cantidad : 1



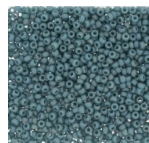
Cierre T 16 mm de Acero inox 304 x1
Ref : : FRM-773
Cantidad : 1



Rocalla Miyuki 11/0 2026 - Mat Opaque Pale Blue Gray x8g
Ref : : MR11/2026
Cantidad : 2



Rocalla Miyuki Duracoat 11/0 4282- Dyed Indigo Navy Blue Silver Lined x8g
Ref : : MR11/4282
Cantidad : 2



Rocalla Miyuki 11/0 4702 - Opaque Glazed Peacock Mat AB x8g
Ref : : MR11/4702
Cantidad : 3



Rocalla Miyuki 11/0 4703 - Opaque Glazed Bayberry Mat AB x8g
Ref : : MR11/4703
Cantidad : 3



Anillas abiertas 5x0.7 mm Acero inox 304 x50
Ref : : OAC-581
Cantidad : 1

MATERIAL



Aguja para bordado con perlas John James talla 10 32,5x0,53 mm x20
Ref : : ACC-201
Cantidad : 1

Paso a seguir

★ Paso 1/8

Corta unos 2,5 m de hilo de nylon. Ata el extremo en el primer hoyo con un doble nudo. Deje 10 cm de hilo. Pasa el otro extremo a través de una aguja. Enhebrar la siguiente cadena de cuentas: 25A, 3D, 10C, 5B, 11x (1D+1C), 1D, 1B, 20A, 3B, 5D, 3B, 5C, 3B, 5D, 3B, 20A, 5B, 11x (1D+1C), 1D, 5B, 10C, 3D. Imprímelo y resalta las cuentas de hilo a medida que avanzas para que sea más fácil encontrar tu camino.



★ Paso 2/8

Pasa el cable a través del agujero en el espaciador central. Presta atención a la dirección del espaciador. Pasa la aguja a través de la cuenta ajustada por segunda vez para volver al principio y apretar.



★ Paso 3/8

Puedes hacer lo siguiente de dos maneras diferentes. O bien se tejen los filamentos de las cuentas filamento por filamento y se ata el hilo en cada viaje de ida y vuelta y luego se toma un nuevo hilo para hacer el siguiente filamento, o se va de un agujero a otro con el mismo hilo pero el hilo se verá en la parte posterior del entrecapa y se tendrá que hacer 3 pasadas. En cualquier caso, la cadena de cuentas dada en el paso 1 debe ser repetida para cada agujero del espaciador. La versión que se muestra es aquella en la que se pasa por la parte posterior de la punta para acceder al siguiente agujero y en la que se pasa 3 veces por las cuentas.



★ Paso 4/8

Normalmente con 2,5 m de cable, debería ser capaz de fijar 3 hebras.



★ Paso 5/8

Continúa tejiendo los hilos del otro lado de la boquilla para evitar torcer los hilos por descuido. La parte que estamos tejiendo es un lado del cuello. Una vez que haya tejido las 15 hebras de este lado, pase al otro lado.



★ Paso 6/8

Ahora teje la parte del medio que une los dos lados. También puedes tejer la parte media con sólo cuentas de turquesa en lugar del triángulo, pero probablemente tendrás que añadir una bolsa de cuentas. Aquí está la secuencia de cuentas desde la más pequeña hasta la más grande:

- 3D, 10C, 1B, 1D, 1B, 5A, 1B, 1D, 1B, 5A, 1B, 1D, 1D, 10C, 1B, 1D, 1B, 5A, 1B, 1D, 5A, 1B, 1D, 1B, 10C, 3D.
- 3D, **12C**, 1B, 1D, 1D, 1B, 5A, 1B, 1D, 1B, 5A, 1B, 1D, 1B, 10C, **2B**, 1D, 2B, 10C, 1B, 1D, 1B, 5A, 1B, 5A, 1B, 1D, 1B, **12C**, 3D.
- 3D, **14C**, 1B, 1D, 1B, 5A, 1B, 1D, 1B, 10C, 2B, **3D**, 2B, 10C, 1B, 1D, 1B, 5A, 1B, 1D, 5A, 1B, 1D, 1B, 1B, **14C**, 3D.
- 3D, **16C**, 1B, 1D, 1D, 1B, 5A, 1B, 1D, 1B, 5A, 1B, 1D, 1B, 10C, 2B, 2D, **1A**, 2D, 2B, 10C, 1B, 1D, 1B, 5A, 1B, 1D, 1B, 5A, 1B, 1D, 1B, **16C**, 3D.
- 3D, **18C**, 1B, 1D, 1D, 1B, 5A, 1B, 1D, 1D, 1B, 10C, 2B, 2D, **3A**, 2D, 2B, 10C, 1B, 1D, 1D, 1D, 1B, 5A, 1B, 5A, 1B, 1D, 1D, 1D, 1B, **18C**, 3D.
- 3D, **20C**, 1B, 1D, 1B, 5A, 1B, 1D, 1B, 10C, **2B**, 2D, 2A, 1B, 2A, 2D, 2B, 10C, 1B, 1D, 1B, 5A, 1B, 1D, 1B, 5A, 1B, 1D, 1B, 1D, 1B, **20C**, 3D.
- 3D, **22C**, 1B, 1D, 1B, 5A, 1B, 1D, 1B, 10C, 2B, 2D, 2A, **3B**, 2A, 2D, 2B, 10C, 1B, 1D, 1B, 5A, 1B, 1D, 1B, 5A, 1B, 1D, 1D, 1B, 1B, **22C**, 3D.
- 3D, **24C**, 1B, 1D, 1D, 1B, 5A, 1B, 1D, 1B, 10C, 2B, 2D, 2A, **5B**, 2A, 2D, 2B, 10C, 1B, 1D, 1B, 5A, 1B, 1D, 1B, 5A, 1B, 1D, 1B, 1B, **24C**, 3D.
- 3D, **25C**, 1B, 1D, 1D, 1B, 5A, 1B, 1D, 1B, 10C, 2B, 2D, 2A, **7B**, 2A, 2D, 2B, 10C, 1B, 1D, 1B, 5A, 1B, 1D, 1B, 5A, 1B, 1D, 1B, 1B, 1B, **25C**, 3D.
- 3D, **26C**, 1B, 1D, 1B, 5A, 1B, 1D, 1B, 10C, 2B, 2D, 2A, **9B**, 2A, 2D, 2B, 10C, 1B, 1D, 1B, 5A, 1B, 1D, 1B, 5A, 1B, 1D, 1D, 1B, 1B, **26C**, 3D.
- 3D, **27C**, 1B, 1D, 1B, 5A, 1B, 1D, 1B, 10C, 2B, 2D, 2A, **11B**, 2A, 2D, 2B, 10C, 1B, 1D, 1B, 5A, 1B, 1D, 1B, 5A, 1B, 1D, 1D, 1B, 1B, **27C**, 3D.
- 3D, **28C**, 1B, 1D, 1B, 5A, 1B, 1D, 1B, 10C, 2B, 2D, 2A, **13B**, 2A, 2D, 2B, 10C, 1B, 1D, 1B, 5A, 1B, 1D, 1B, 5A, 1B, 1D, 1D, 1B, 1B, **28C**, 3D.
- 3D, **29C**, 1B, 1D, 1D, 1B, 5A, 1B, 1D, 1B, 10C, 2B, 2D, 2A, **15B**, 2A, 2D, 2B, 10C, 1B, 1D, 1B, 5A, 1B, 1D, 1B, 5A, 1B, 1D, 1B, 1B, **29C**, 3D.
- 3D, **30C**, 1B, 1D, 1B, 5A, 1B, 1D, 1B, 10C, 2B, 2D, 2A, **17B**, 2A, 2D, 2B, 10C, 1B, 1D, 1B, 5A, 1B, 1D, 1B, 5A, 1B, 1D, 1D, 1B, 1B, **30C**, 3D.
- 3D, **31C**, 1B, 1D, 1B, 5A, 1B, 1D, 1B, 10C, 2B, 2D, 2A, **19B**, 2A, 2D, 2B, 10C, 1B, 1D, 1B, 5A, 1B, 1D, 1B, 5A, 1B, 1D, 1D, 1B, 1B, **31C**, 3D.



★ Paso 7/8

Luego teje las pequeñas ranuras en las tapas finales con la siguiente secuencia: 2D, 1B, 2C, 1B, 2D. Para ello, atar el hilo a un agujero y pasar las 8 cuentas por el agujero opuesto y por el siguiente agujero en la parte posterior del espaciador para tejer las 8 cuentas siguientes. Ata el hilo, mételo en las cuentas y córtalo.



★ Paso 8/8

Corta 2 trozos de cadena de unos 5 cm de largo. Ata cada uno a los extremos con un anillo abierto y sujeta el cierre.



Resultado