

PENDIENTES FLOR TEJIDA BRICK STITCH

De : Jenny



Intermedio



3h30

¿Cómo tejer pendientes de flor de perla?

Para empezar bien el verano, ¡nos apetece colores y formas primaverales en nuestro joyero! Este bonito par de pendientes de flores es ideal para la temporada, y combinará tanto con tus conjuntos de diario como con los más festivos. ¿Por qué no llevarlos a una boda, por ejemplo? En este tutorial de Jenny, aprenderás a crear estos pendientes flor utilizando el tejido Brick Stitch. Esta técnica de tejer cuentas con una aguja consiste en ensartar cuentas de semillas en hileras unas junto a otras. Esta creación es accesible para personas con un nivel intermedio de tejido y se tarda unas 3h30 en completarla.

Este tutorial forma parte de nuestra colección de bisutería Perlement Vôtre. Es una colección especial porque cada una de las creaciones ha sido imaginada y realizada por los ganadores de nuestro concurso Cré'Academy. Encontrarás cinco tutoriales en colores pastel teñidos de rosa, melocotón y amarillo. Como puedes ver, ¡son las creaciones ideales para el verano que se avecina!

Para tejer los pétalos de tus flores, necesitarás 4 referencias de cuentas Miyuki Delica 11/0 y una referencia de semillas Miyuki Duracoat 15/0. Para hacer el pistilo de cada flor, necesitarás cuentas redondas facetadas de Preciosa y cuentas de cristal checo, que ensamblarás y pegarás en un par de pendientes.

Puedes personalizar estos pendientes eligiendo el color de las perlas. Disponemos de una amplia gama de perlas Miyuki en nuestro sitio web, ¡así que puedes reproducir estas flores en los colores que prefieras!

Si reproduces este tutorial, no dudes en compartir tus joyas en las redes etiquetando nuestra [página de Facebook](#) o [Instagram](#). ¡Nos encantará ver lo que eres capaz de hacer!

¿Que material usar para Pendientes flor tejida Brick Stitch ?

MATERIAL



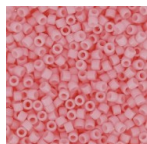
Miyuki Delica Duracoat 11/0 DB1832 - Galvanized Gold
Ref : : DB-1832
Cantidad : 1



Miyuki Delica 11/0 DB2033 - Luminous Creamsicle x8g
Ref : : DB-2033
Cantidad : 1



Miyuki Delica 11/0 DB2101 - Duracoat Opaque Light Lemon Ice
Ref : : DB-2101
Cantidad : 1



Miyuki Delica 11/0 DB2116 - Duracoat Opaque Light Carnation x8g
Ref : : DB-2116
Cantidad : 1



Pendientes disco 10 mm para hacer propias piezas de Joyería Dorado con oro fino x2
Ref : : EAR-153
Cantidad : 1



Rocalla Miyuki Duracoat 15/0 4202 - Galvanized Gold x8g
Ref : : MR15/4202
Cantidad : 1



Preciosa perlas facetadas redondas - Perla redonda 4 mm - Crystal Aurum Full x20
Ref : : PCC-846
Cantidad : 1



Cuentas redondas Shiny 4 mm Peach Coral x50
Ref : : RVC-416
Cantidad : 1

MATERIAL



Aguja Miyuki extrafinas x6
Ref : : OAC-162
Cantidad : 1



Barniz pegamento Decopatch satinado x 70 g
Ref : : OTL-523
Cantidad : 1



Tijeras de precisión / para costura y bordado - 10.5 cm x1
Ref : : TECH-425
Cantidad : 1

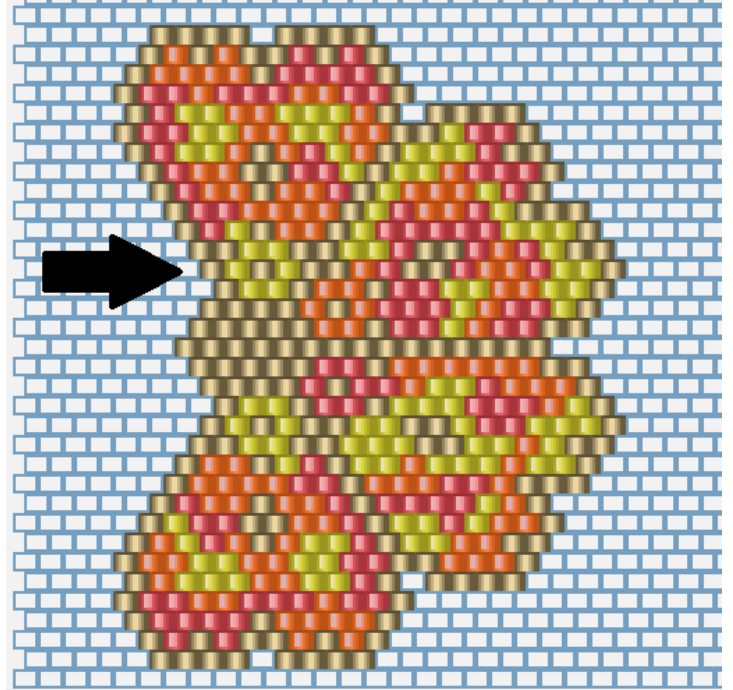


Miyuki Nylon Beading thread B 0.25 mm Gold x50 m
Ref : : UFC-497
Cantidad : 1

Paso a seguir

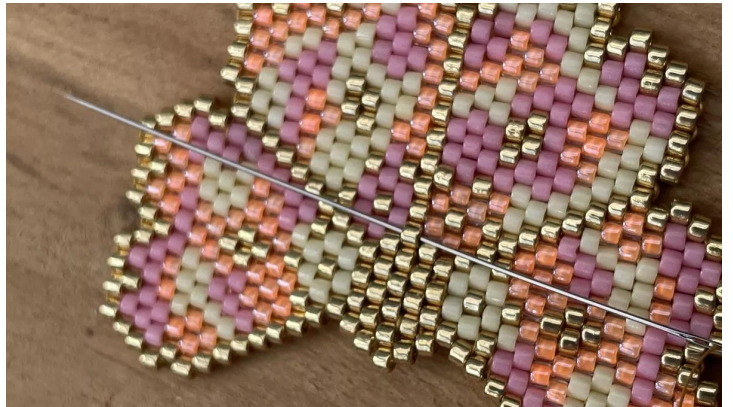
★ Paso 1/35

Teje el diagrama de abajo 2 veces en Brick Stitch, empezando donde está la flecha.



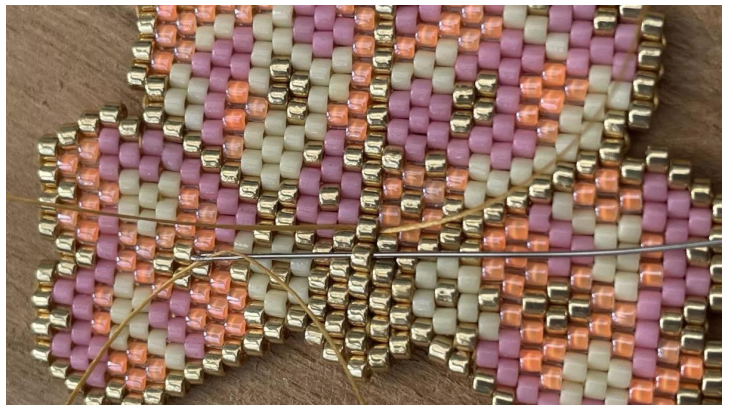
★ Paso 2/35

Tome aproximadamente 1 m de hilo. Pase la aguja por la cuenta dorada de la trama, como se muestra en la foto, dejando 10 cm de hilo.



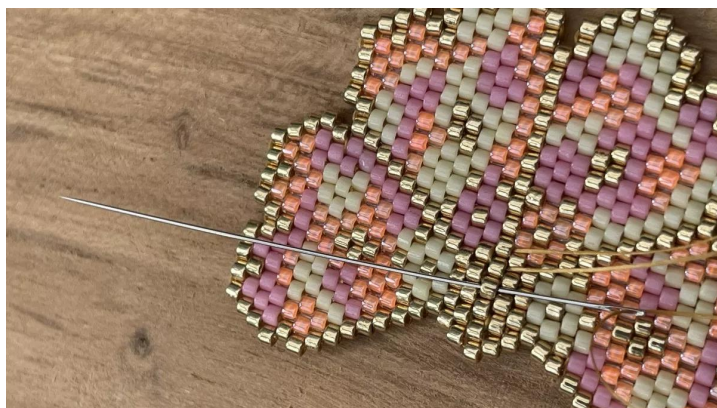
★ Paso 3/35

Puntada en la cuenta izquierda desde arriba como se muestra en la foto.



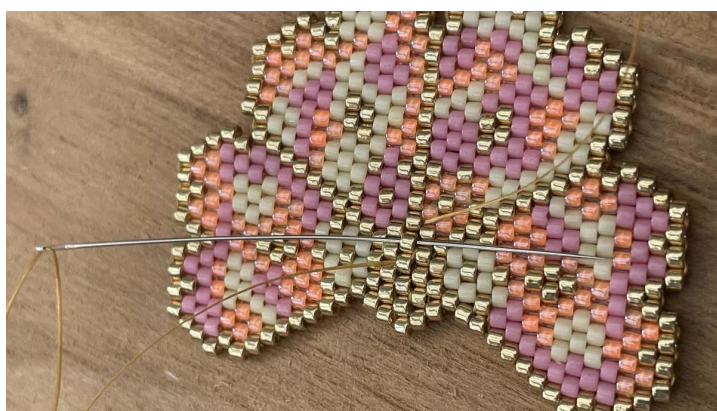
★ Paso 4/35

Puntada en la cuenta izquierda desde abajo (ver foto)



★ Paso 5/35

pinchar en la cuenta derecha desde arriba (ver foto)



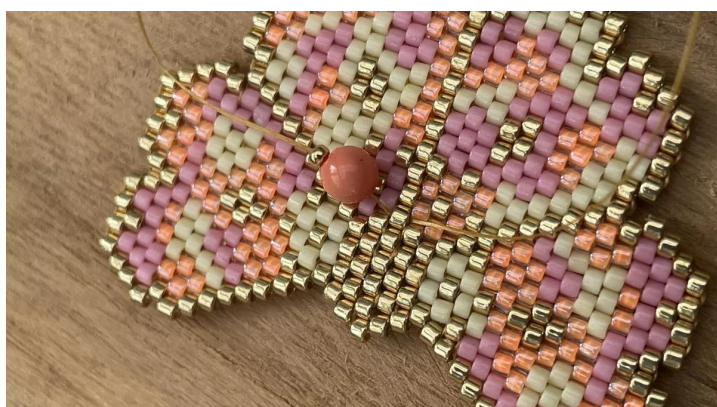
★ Paso 6/35

Puntada en la cuenta de la derecha desde abajo (ver foto)



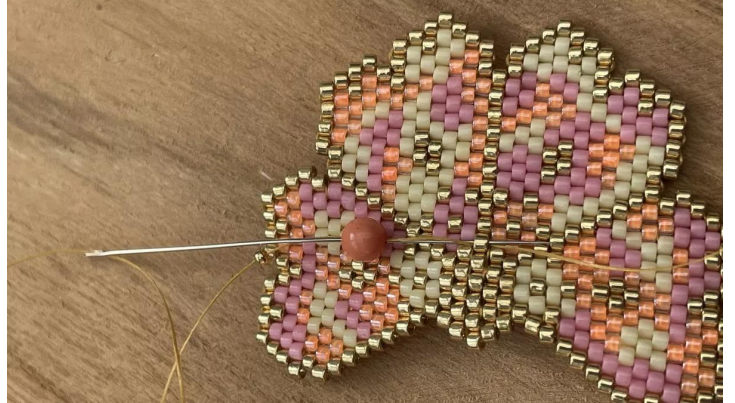
★ Paso 7/35

enhebrar una perla de melocotón (P) y una perla de semilla (ROC)



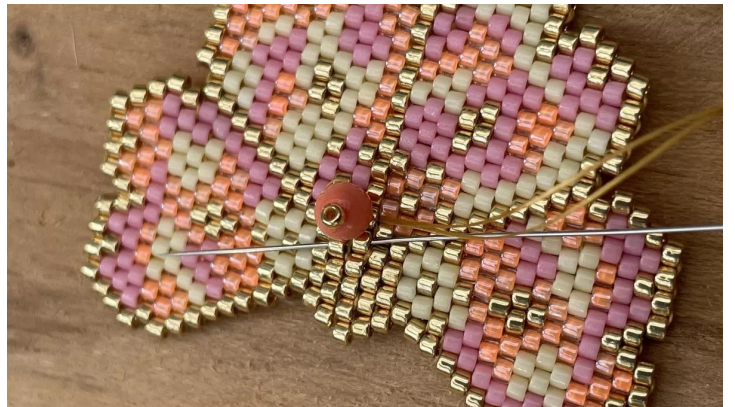
★ Paso 8/35

Pespuntear en la perla melocotón (P) y luego en el tejido (ver foto). Apriete bien para colocar la perla recta en el tejido.



★ Paso 9/35

Insertar la aguja en el tejido en las 2 diagonales delicas de la izquierda (ver foto).



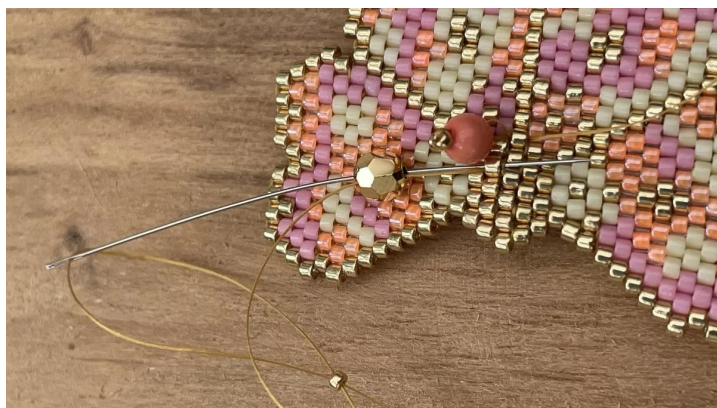
★ Paso 10/35

enhebrar una perla dorada (D) y una cuenta de semillas (ROC)



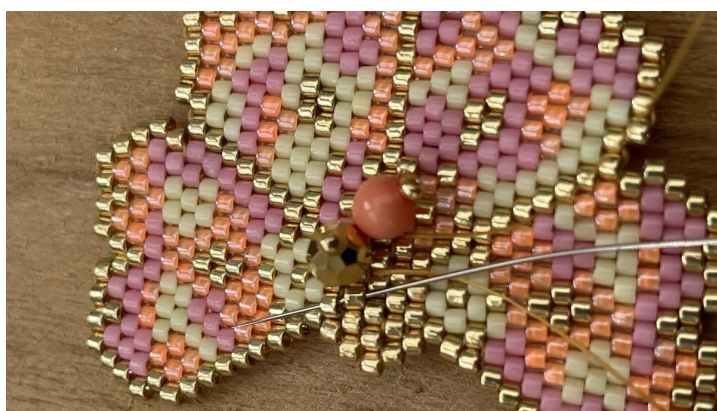
★ Paso 11/35

trasplante en la (D) y luego en la trama (ver foto)



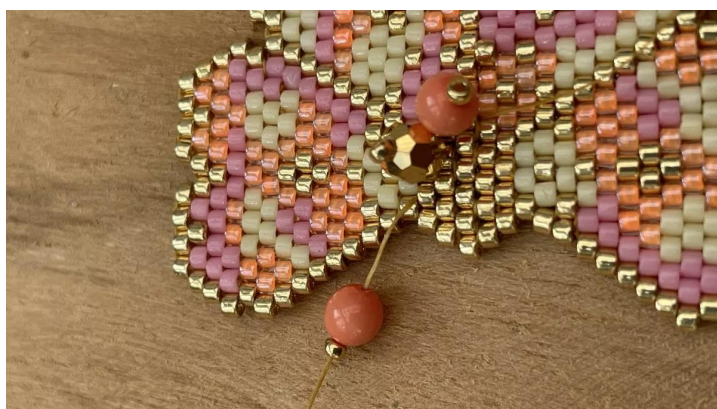
★ Paso 12/35

Puntada en el tejido en las 2 diagonales delicas de la izquierda (ver foto)



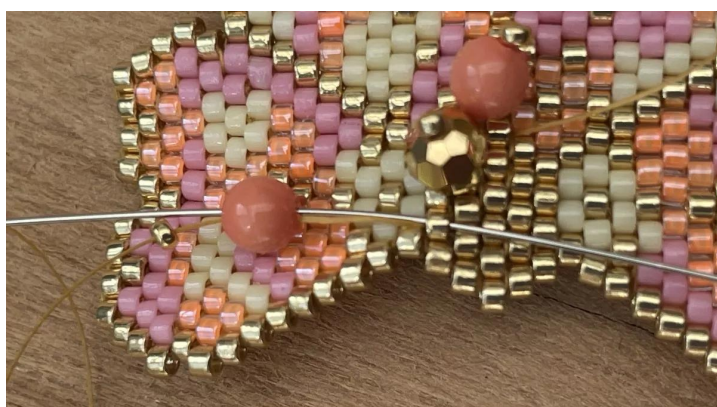
★ Paso 13/35

hilo uno (P) y uno (ROC)



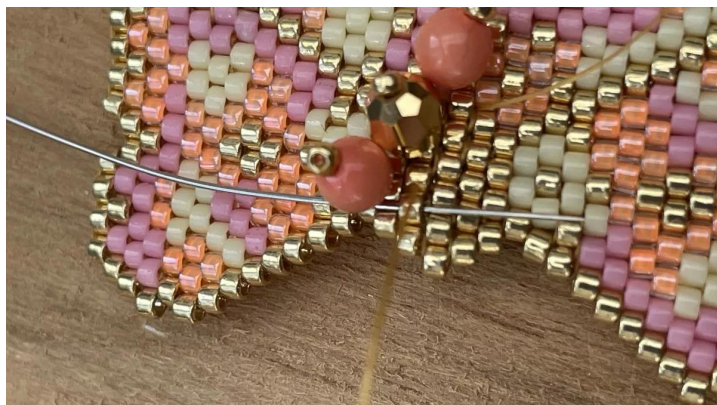
★ Paso 14/35

trasplante en la (P) y luego en la trama (ver foto)



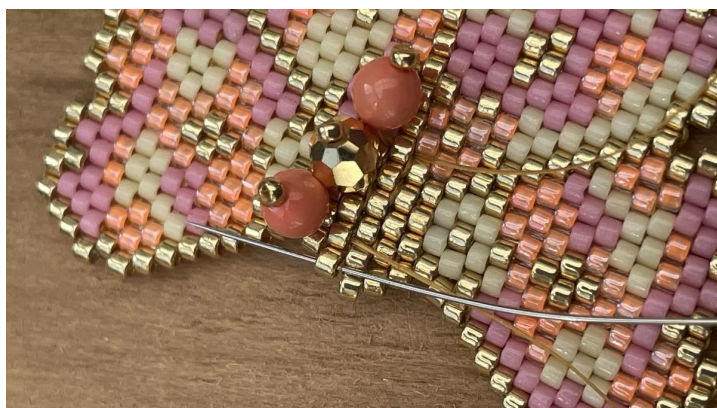
★ Paso 15/35

pinchar con la aguja en el delicado tejido (ver foto)



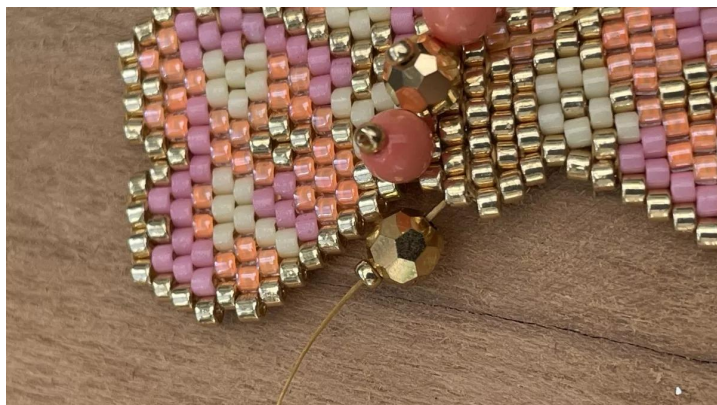
★ Paso 16/35

trasplante en la delica izquierda desde abajo (ver foto)



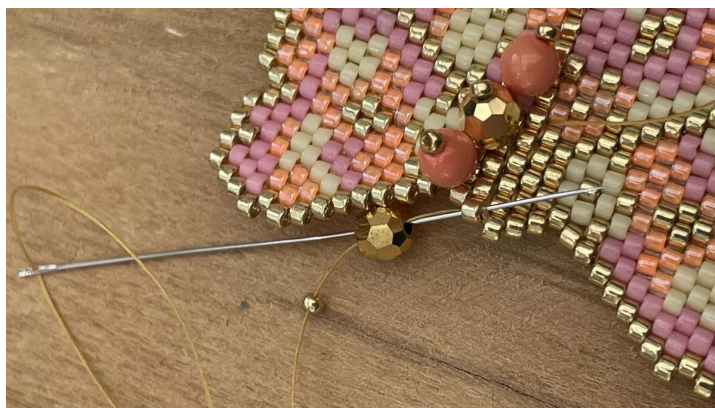
★ Paso 17/35

hilo uno (D) y uno (ROC)



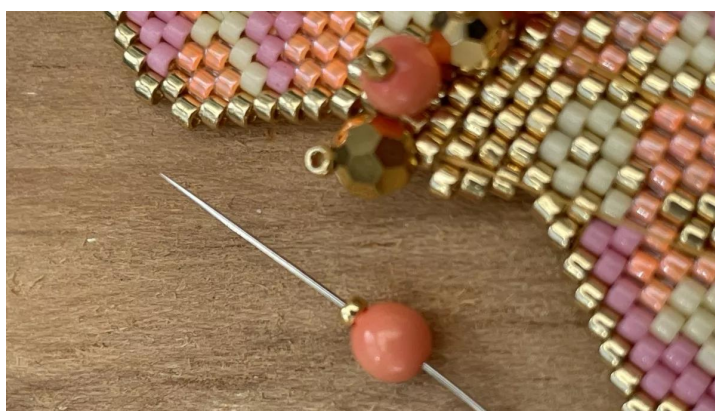
★ Paso 18/35

trasplante en la (D) y luego en la trama (ver foto)



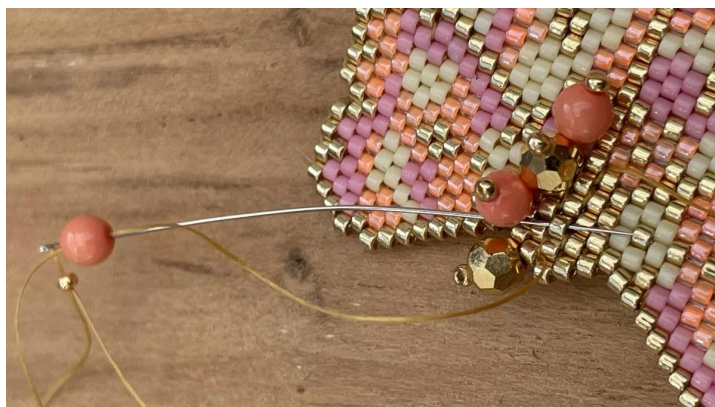
★ Paso 19/35

hilo uno (P) y uno (ROC)



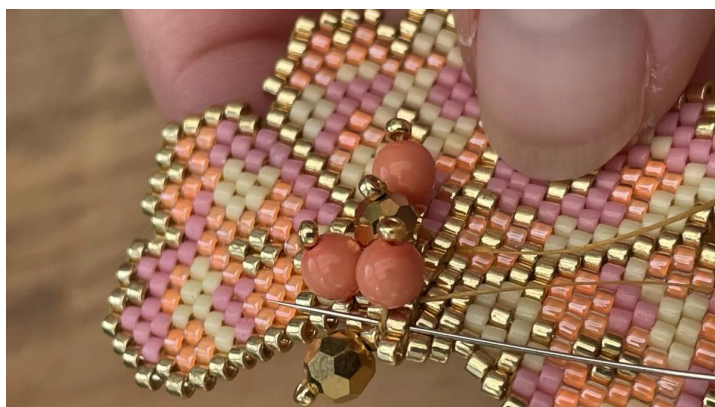
★ Paso 20/35

pinchar en la (P) y pinchar en la delicada trama (ver foto)



★ Paso 21/35

Puntada en la delicada trama de la izquierda (ver foto)



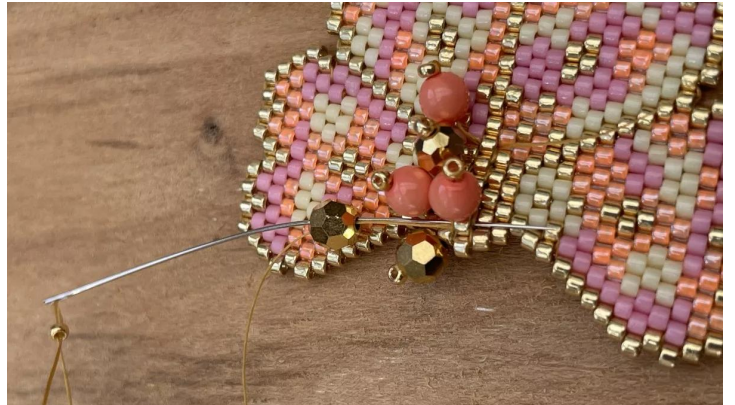
★ Paso 22/35

hilo uno (D) y uno (ROC)



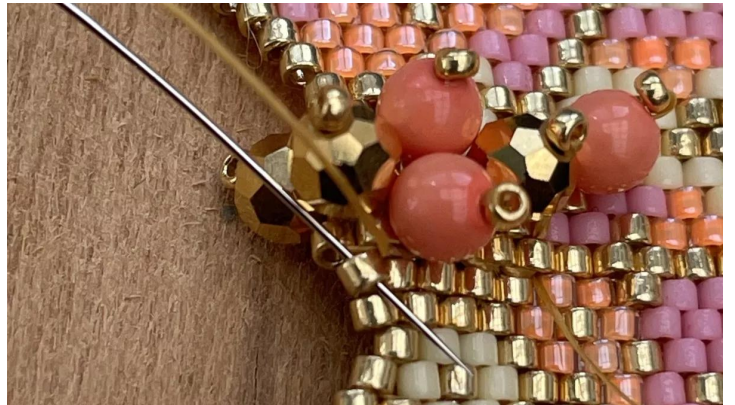
★ Paso 23/35

Presione en (D) y luego en el tejido como se muestra



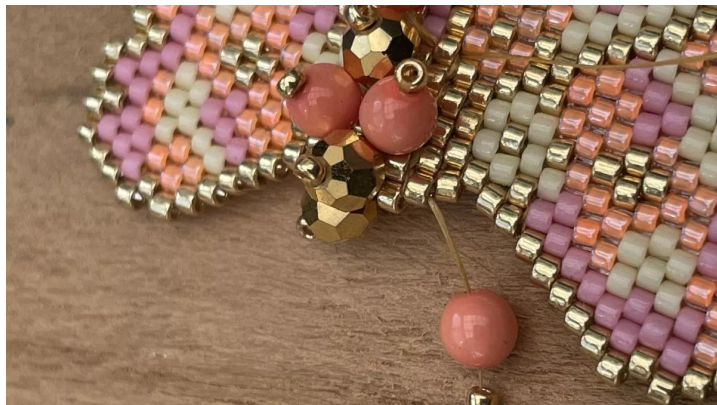
★ Paso 24/35

pinchar en la Délica por debajo como se indica



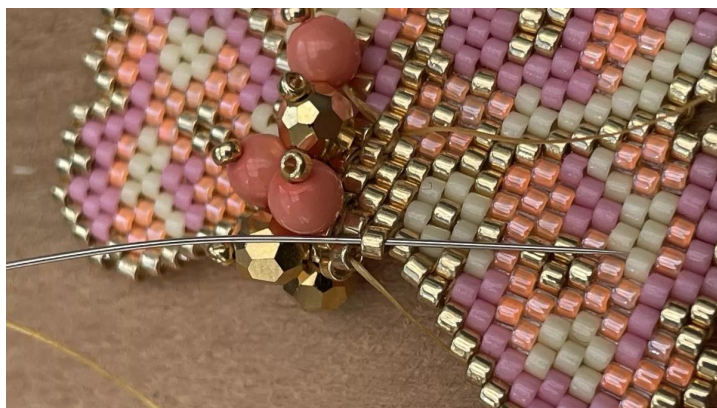
★ Paso 25/35

Hilo uno (P) y uno (ROC)



★ Paso 26/35

Transplante en el (P) y luego en la trama (ver foto)
(delicado por debajo)



★ Paso 27/35

pinchar en la delica derecha desde abajo (ver foto)



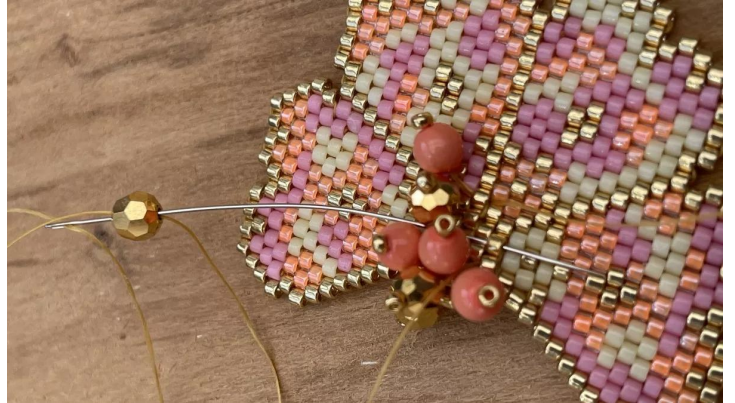
★ Paso 28/35

hilo uno (D) y uno (ROC)



★ Paso 29/35

Transplante en la (D) y luego en la trama (ver foto)



★ Paso 30/35

pinchar las 2 delicas en diagonal (ver foto)



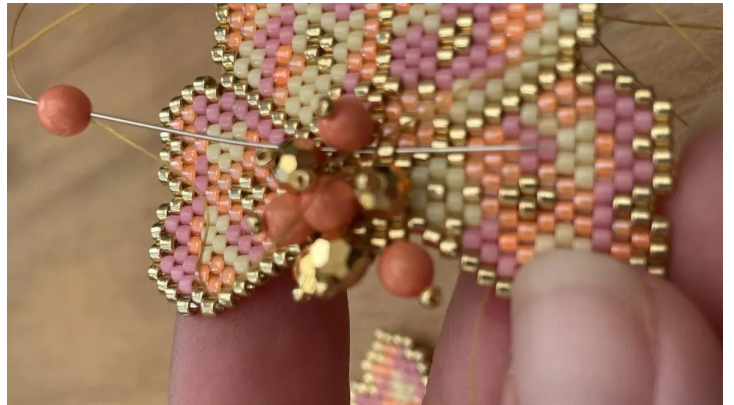
★ Paso 31/35

hilo uno (P) y uno (ROC)



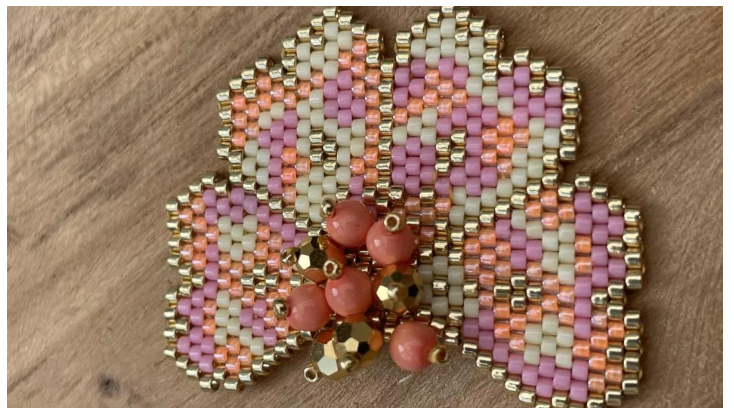
★ Paso 32/35

trasplante en la (P) y luego en la trama (ver foto)



★ Paso 33/35

Pase los hilos por el tejido para cerrar y consolidar, y luego corte los hilos al ras.



★ Paso 34/35

OPCIONAL: Puedes aplicar una capa de barniz decopatch en la parte posterior de cada tejido para solidificarlo. Si no tienes, puedes aplicar una capa de esmalte de uñas transparente. Procura aplicar una capa fina.

★
Paso 35/35

Una vez seco el barniz, pega el pendiente en la misma dirección que se muestra en la foto. De este modo, podrás llevar los pendientes en 2 direcciones distintas.



Resultado

